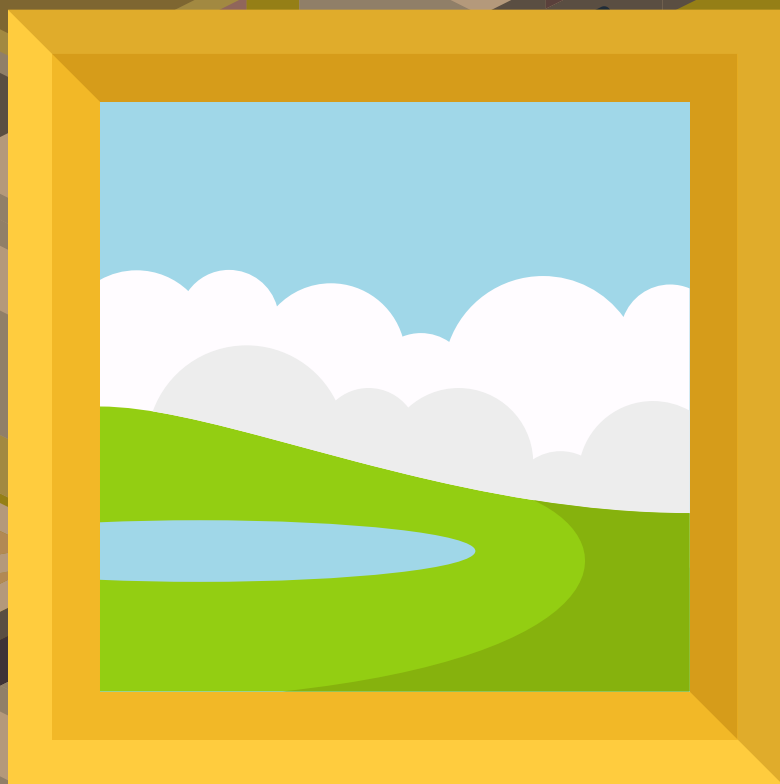


A

VELIKA UMETNIŠKA DELA



Navodila za pakiranje
umetniških del

Velika umetniška dela

Seznam potrebščin

- bele bombažne rokavice
- stekleni papir (Glassine) ali brezislinski arhivski papir
- trša penasta plošča ali dvoslojni karton
- plastična vrečka ali prozorna zavijalna folija
- mehurčkasta folija
- kartonski kotniki
- po meri narejen transportni zabojnik iz lesa
(Video navodila za izdelavo lesenega zabojnika so na voljo tukaj.)
- močan lepilni trak za pakiranje
- opozorilne poštno etikete ali debelejši vodoodporni flomaster

1. Korak

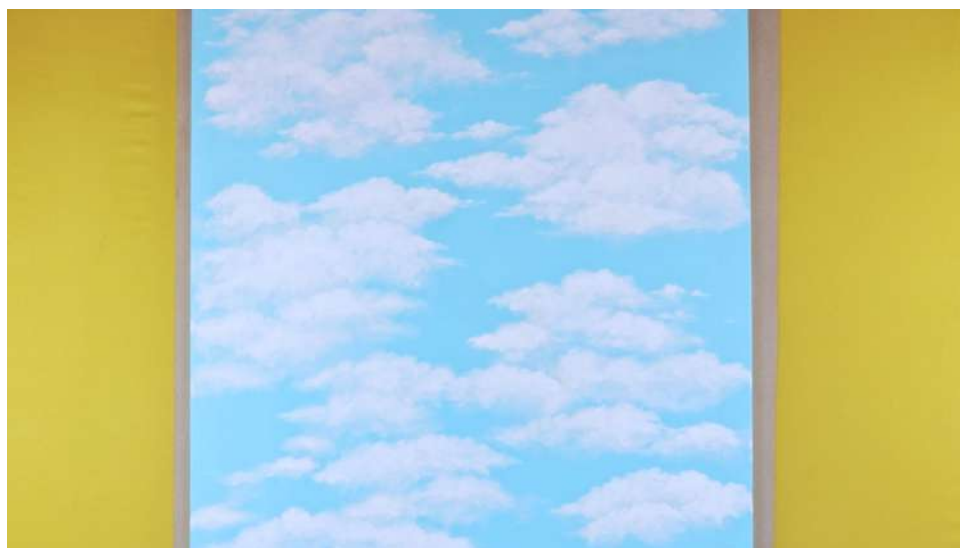
Pri ravnanju z umetniškim delom je najbolje, da se njegove površine ne dotikaš z golimi rokami. Za ta namen priporočamo nošenje belih bombažnih rokavic ali uporabo kosa brezislinskega papirja za rokovanje z umetniškim delom.

To je pomembno predvsem za tista umetniška dela, ki jih lahko naravna olja in druge snovi na dlaneh poškodujejo.

2. Korak

Umetniško delo zavij v Glassine papir, arhivski brezislinski papir ali drug primerljiv material, ki ne bo reagiral s površino umetniškega dela.

To je pomembno, saj imajo navadni pisarniški ali embalažni papirji kisel PH in lahko povzročijo nepredvidljive spremembe ali poškodbe na umetniškem delu, če so z njim dlje časa v stiku.



3. Korak

Nareži štiri kvadratne kose brez kislinkega papirja in vsakega dvakrat prepogni po diagonalni. S tem boš ustvaril_a trikoten žepek za zaščito vogalov dela. Velikost vsakega kvadratnega kosa naj bo približno 20 cm, lahko pa ga prilagodiš glede na velikost svojega dela.

Na vsak vogal dela položi en žepek in ga s trakom pritrdi na sprednji in zadnji list zaščitnega papirja. Bodi pazljiv_a, da lepilni trak ne pride v neposredni stik s površino dela.

4. Korak

Na sprednjo stran dela pritrdi kos penaste plošče, dvoslojnega kartona ali drugega trdnega materiala, ki je enake velikosti ali nekoliko večji od umetniškega dela z lepilnim trakom.

To je pomembno, saj bo zagotovilo trdno podlago, ki bo umetniško delo zaščitila pred mečkanjem ali udrtinami.

Umetniško delo dobro pritrdi na ploščo, da preprečiš premikanje dela med transportom.



5. Korak

Za zaščito pred vlago in vodnimi poškodbami umetniško delo zavij s prozorno zavijalno folijo ali ga položi v nepredušno plastično vrečko oz. odprtino vrečke prelepi z lepilnim trakom.

Prepričaj se, da je delo v celoti nepredušno zavito oz. zaprto.

6. Korak

Zaprto delo zavij v najmanj dve plasti mehurčkaste folije.

Prepričaj se, da je delo tesno ovito in enakomerno zaščiteno z vseh strani.

7. Korak

Na vogale zavitega umetniškega dela namesti kartonske kotnike in jih pritrdi z lepilnim trakom.

(Že pripravljene kartonske kotnike lahko kupiš ali pa jih enostavno izdelaj doma. Video navodila s predlogami za kotnike so na voljo **tukaj**.)

8. Korak

Za naslednje korake boš potreboval_a podložen zabojnik. V primeru, da ga nameravaš kupiti oz. naročiti, je pomembno velikost zabojnika prilagoditi umetniškemu delu. Zabajnik pa lahko izdeláš tudi sam_a, kar je stroškovno najbolj ugodna rešitev.

(Videoposnetek z navodili za izdelavo lesenega zabojnika je na voljo **tukaj**.)

Prava velikost zabojnika je pomembna predvsem v primeru, če želiš poslati več del hkrati.

(Videoposnetek z napotki glede pošiljanja večjega števila del hkrati je na voljo **tukaj**.)



9. Korak

Zapakirano umetniško delo položi v podložen lesen zabojnik.

Vse prazne prostore, vključno z dnom zabojnika, zapolni z mehurčkasto folijo ali podobnim materialom, da preprečiš kakršnokoli premikanje med prevozom.

Zmečkan oz. natrgan papir ni priporočljiv za pakiranje zabojnikov in težjih del, če vseeno želiš uporabiti zmečkan oz. natrgan papir, bodi pazljiv_a, da papirja ne natlačiš pretesno. Močno stlačen papir med pošiljanjem tvori čvrsto gmoto, ki lahko poškoduje umetniško delo.

Poskrbi, da je delo tesno, a ne pretesno zapakirano, brez nevarnosti mečkanja oz. upogibanja, saj se največ škode med prevozom zgodi prav zaradi slabo zapakirane vsebine, ki se lahko premika v transportni embalaži.



10. Korak

Čez zapakirano vsebino zabojnika položi še en sloj trše penaste plošče ali podobnega materiala za oblaginjenje. Zabojnik pokrij s pokrovom in ga pritrdi z lesnimi vijaki. Poskrbi, da bo zabojnik čim bolj nepredušno zaprt.



POZOR: Za pritrjevanje pokrova na zabojnik nikoli ne uporabljalj lesnega lepila, saj bo to prejemniku pošiljke izjemno otežilo odpiranje zabojnika, kar lahko povzroči nenamerne poškodbe umetniškega dela.



11. Korak

Na zabojnik pritrdi potrebne opozorilne nalepke za odpremo in označi stranico, kjer naj bo embalaža odprta. Za dodatno zaščito nalepk jih lahko prelepiš s prozornim lepilnim trakom.

(Datoteka s PDF in slikovnimi predlogami standardnih opozorilnih nalepk za pošiljanje je na voljo **tukaj**.)

Če nalepk ne moreš natisniti, lahko na stranico, kjer naj bo embalaža odprta, napišeš "ODPRI TUKAJ" ali "ODVIJ SAMO TO STRANICO". Na ostale stranice pa "LOMLJIVO!" in "PREVAŽAJ V POKONČNEM POLOŽAJU. NE POLAGAJ NA STRANICE." Vsa navodila in opozorila napiši z debelim vodoodpornim flomastrom in z velikimi tiskanimi črkami.



Zaključek

Tvoje delo je pripravljeno za transport.