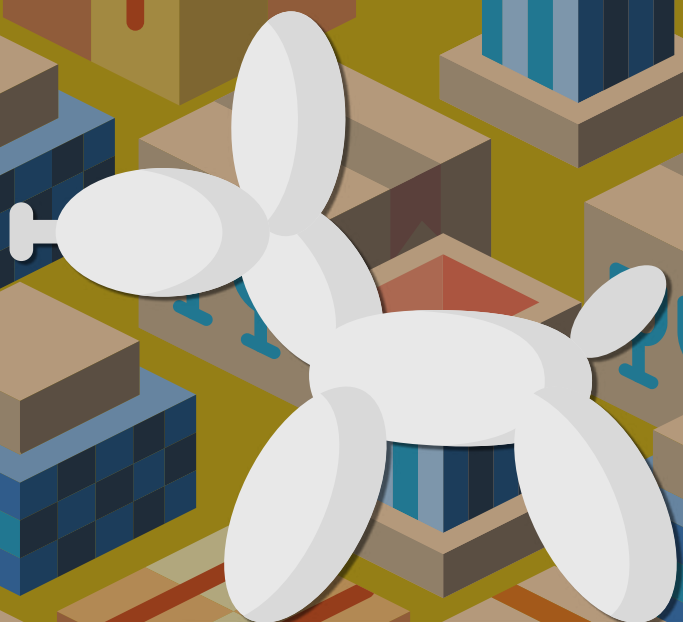




KIPARSKA IN 3D DELA



Navodila za pakiranje
umetniških del

v1.0

www.artopolis.si

Kiparska in 3D dela

Seznam potrebščin

- bele bombažne rokavice
- stekleni papir (Glassine) ali brez kislini arhivski papir (v primeru del iz občutljivih materialov)
- trša penasta plošča ali dvoslojni karton
- plastična vrečka ali prozorna zavijalna folija
- mehurčkasta folija
- manjša kartonska škatla (notranja škatla)
- večja (podložena) kartonska škatla
- močan lepilni trak za pakiranje
- opozorilne poštno etikete ali debelejši vodoodporni flomaster

1. Korak

Pri ravnanju z umetniškim delom je najbolje, da se njegove površine ne dotikaš z golimi rokami. Za ta namen priporočamo nošenje belih bombažnih rokavic ali uporabo kosa brez kislinkega papirja za rokovanje z umetniškim delom.

To je pomembno predvsem za tista umetniška dela, ki jih lahko naravna olja in druge snovi na dlaneh poškodujejo.

2. Korak

Če tvoje delo ni narejeno iz občutljivih materialov, lahko korak 2.1 preskočiš in nadaljuješ s korakom 2.2.

2.1 Korak

Umetniško delo zavij v Glassine papir, arhivski brez kislinkega papir ali drug primerljiv material, ki ne bo reagiral s površino umetniškega dela.

To je pomembno, saj imajo navadni pisarniški ali embalažni papirji kisel PH in lahko povzročijo nepredvidljive spremembe ali poškodbe na umetniškem delu, če so z njim dlje časa v stiku.



2.2 Korak

Delo zavij v najmanj dve plasti mehurčkaste folije ali pene.

Glede na obliko umetniškega dela bo morda treba ovoj prilagoditi obliki. V tem primeru je najbolje, da spodnji in zgornji ter vse ostale koničaste ali nepravilne dele zaviješ ločeno. Pri zavijanju skušaj prekrivati robove vsake plasti. Zadnjo plast pritrdi z lepilnim trakom.

Prepričaj se, da je delo tesno ovito in enakomerno zaščiteno z vseh strani.



3. Korak

Za zaščito pred vlago in vodnimi poškodbami umetniško delo zavij s prozorno zavijalno folijo ali ga položi v nepredušno plastično vrečko oz. odprtino vrečke prelepi z lepilnim trakom.

Prepričaj se, da je delo v celoti nepredušno zavito oz. zaprto.



4. Korak

Zapakirano umetniško delo položi v notranjo (manjšo) kartonsko škatlo.

4.1 Korak

Če za pošiljanje del uporabljaš že narejeno embalažo, bodi pazljiv_a, da nobena stranica škatle ni več kot 5 cm večja od zapakiranega umetniškega dela. Vse prazne prostore, vključno z dnom škatle, zapolni z mehurčkasto folijo ali zmečkanim oz. natrganim belim papirjem, da preprečiš premikanje dela znotraj škatle.

Če uporabljaš zmečkan oz. natrgan papir, bodi pazljiv_a, da papirja ne natlačiš pretesno. Močno stlačen papir med pošiljanjem tvori čvrsto gmoto, ki lahko poškoduje umetniško delo.

Poskrbi, da je delo tesno, a ne pretesno zapakirano, brez nevarnosti mečkanja oz. upogibanja, saj se največ škode med prevozom zgodi prav zaradi slabo zapakirane vsebine, ki se lahko premika v transportni embalaži.

4.2 Korak

Če embalažo za pošiljanje del izdeluješ sam_a, poskrbi, da je delo tesno, a ne pretesno zapakirano, brez nevarnosti mečkanja oz. upogibanja. V tem primeru dodatne plasti mehurčkaste folije niso nuno potrebne, lahko pa jih dodaš predvsem v primeru pošiljanja krhkih umetniških del.

(Ker že narejena embalaža za pošiljanje praviloma ni na voljo v vseh velikostih, jo je mnogo lažje narediti doma. Video navodila s predlogami za izdelavo transportne škatle po meri so na voljo **tukaj**.)



5. Korak

Škatlo polepi z lepilnim trakom za pakiranje, tako da popolnoma prelepiš vse vogale in špranje škatle.

Za večino škatel, kupljenih v trgovini, to najbolje dosežeš z metodo H-lepljenja. Najprej zalepiš sredinsko špranjo in zatem še dva kosa lepilnega traku pritrdiš na vsak rob, pravokotno na špranjo, s čimer tvoriš črko „H“.

Če je potrebna dodatna ojačitev določenih delov embalaže, tudi te površine polepi z lepilnim trakom, vendar ne prelepi celotnega paketa.

6. Korak

Vzemi večjo podloženo škatlo, ki je približno 5 do 10 cm večja od notranje škatle, in ponovi korake 4 do 5, da zaključiš dvojno pakiranje dela.



7. Korak

Na paket pritrdi potrebne opozorilne nalepke za odpremo in označi stranico, kjer naj bo embalaža odprta. Za dodatno zaščito nalepk jih lahko prelepiš s prozornim lepilnim trakom.

(Datoteka s PDF in slikovnimi predlogami standardnih opozorilnih nalepk za pošiljanje je na voljo **tukaj**.)

Če nalepk ne moreš natisniti, lahko na stranico, kjer naj bo embalaža odprta, napišeš "ODPRI TUKAJ". Na ostale stranice pa "LOMLJIVO!" in "PREVAŽAJ V POKONČNEM POLOŽAJU. NE POLAGAJ NA STRANICE." Vsa navodila in opozorila napiši z debelim vodoodpornim flomastrom in z velikimi tiskanimi črkami.



Zaključek

Tvoje delo je pripravljeno za transport.